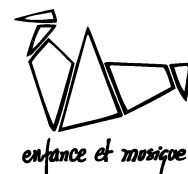


Territoires d'éveil



La lettre des acteurs de l'éveil
culturel et artistique
du jeune enfant

Numéro 7 • Juin 2016

L'ÉDITO

Une reconnaissance des enjeux que représentent l'éveil artistique et la petite enfance apparaît à ce jour, au niveau national, dans [les volontés politiques affichées](#) par le ministère de la Culture et de la Communication et le ministère des Familles, de l'Enfance et des Droits des Femmes.

Portée par le mouvement CEP enfance et l'association Scène(s) d'Enfance et d'Ailleurs, une dynamique militante, à laquelle Enfance et Musique a pris toute sa part, mobilise les acteurs du territoire pour faire valoir les politiques de création, de formation et d'éducation artistique en direction du jeune enfant et de sa famille. Mme Audrey Azoulay, ministre de la Culture et de la Communication, a rappelé la priorité donnée à la jeunesse par le président de la République, ajoutant que « cette promesse d'émancipation par la culture est au cœur du projet politique de la gauche, qui ne peut s'en éloigner sauf à se trahir... »

Ne serait-il pas d'actualité de réactiver et de réactualiser les dispositifs d'exigence et de solidarité citoyenne, qu'a porté avec efficacité le protocole d'accord de 1989 définissant les orientations à mener en matière d'éveil culturel et artistique du jeune enfant ? Cet acte politique serait assurément un signe porteur d'espoir.

Marc Caillard
Fondateur - Enfance et Musique

Point de vue **Té**

ENFANCE...

Partons à la redécouverte des harmonies colorées de l'enfance. Isabelle Grégoire, directrice du CFMI de Tours, nous offre en partage une démarche d'attention profonde et d'éveil, dans la relation sensible que l'artiste établit avec le tout-petit.



- 1 **Point de vue** : Enfance, Isabelle Grégoire
- 4 **Portrait** : Benoit Oger, musicien intervenant
- 5 **Familles** : L'ACEPP, la place des parents
- 6 **Formation** : Parcours d'Enfance, Pau
- 8 **Territoires** : Des perspectives à concrétiser avec les acteurs des territoires
- 10 **Focus** : Enfance Toute Culture, Toulouse
- 13 **Spectacles** : 1.9.3 Soleil, Seine-Saint-Denis
- 14 **Actualités/agenda**
- 16 **Les Outils de l'éveil** : PHILéMOI, les sculpteurs de sons

Enfance... En chacun d'entre nous, ce terme génère une résonance propre, revêt une singularité de sens reliée à notre histoire, à nos représentations, à nos contextes de vie ou de travail. Chacun d'entre nous a peut-être aussi fait un jour l'expérience de la rencontre d'un nouveau-né. Et, quels que soient notre âge, notre culture ou notre lien à l'enfant, ce premier contact est « impressionnant ». La conscience d'être en relation avec une vie nouvelle ré-origine alors notre lien à la vie, questionne notre « être au monde » dans ce qu'il a d'essentiel. ➤





► Moment miroir de notre propre vie, de notre intériorité, parfois même de notre « inconnaisable ». Cette première rencontre avec le bébé qui regarde et pourtant ne voit pas encore, qui écoute mais ne comprend pas (au sens cognitif du terme) est déjà fondamentalement un acte de culture.

Si notre société profitait de ce printemps 2016 pour se pencher sur le berceau de sa petite enfance et allait à la rencontre véritable du tout-petit, il y a fort à parier que ce que nous percevons ordinairement comme prioritaire ou essentiel dans nos vies soit fortement réajusté. Une profonde mise en perspective de ce que nous pensons « connu, stable » en nous et autour de nous, au regard de ce qui nous semble « inconnu, à peine émergeant » en cet autre qu'est l'enfant générerait sans doute de pertinentes re-contextualisations et redéfinitions des orientations qui tissent les trames de nos vies familiales, sociales, culturelles, éducatives, économiques et écologiques.

LA QUESTION DE L'ESSENTIEL

Celle de la construction d'un être, des êtres. Nous savons l'importance des premiers moments de vie, d'accueil et de relation d'un tout-petit pour son existence future. Nous savons aussi l'impact de l'éducation sur l'évolution de nos sociétés. Bébé d'aujourd'hui, parent de demain...

La présence de l'adulte s'axe alors autour de deux dimensions fondamentales, qui ne sont d'ailleurs pas à séparer pour l'enfant, même s'il nous faut souvent les distinguer pour en parler : prendre soin, et introduire à la culture, c'est-à-dire introduire aux langages pour s'appréhender et appréhender l'autre et le monde au maniement de codes permettant le développement de toute relation.

À la croisée de ces chemins de soin et de culture, la

présence de l'art comme « langage de la sensibilité » occupe une place particulière. Car l'art ne peut et ne doit être l'apanage des seuls adultes... Picasso disait avoir mis toute une vie pour apprendre à dessiner comme un enfant. Promener notre regard dans les classes de petite section des écoles maternelles nous plonge dans la redécouverte des harmonies colorées (avec les dessins d'enfants tapissant les murs), des vibrations sensibles de la matière. De son côté, le plus vieux des musiciens continuera de dire qu'il « joue » de son instrument, mettant ainsi encore en partage l'expression universelle de l'enfance, le jeu, source d'équilibre, quête d'harmonie et champ d'interactions avec les autres.

L'ÉVEIL ARTISTIQUE ET CULTUREL

Si beaucoup de personnes connaissent cette expression maintenant largement usitée, encore trop peu nombreuses sont celles qui ont réellement approché l'acte d'éveil artistique et culturel. Dans ce domaine comme dans bien d'autres, il y a le plan des concepts et le plan du vécu. Les repères conceptuels permettent bien sûr de structurer nos représentations quant aux différentes dimensions qui sont travaillées dans cet espace d'intervention auprès de l'enfance : éveil à l'art, éveil par l'art, éveil pour l'art.

Prenant justement l'exemple de la musique, lorsque cet éveil permet à l'enfant d'accéder à des « construits sonores », nous sommes dans le cadre de l'éveil à l'art. Le langage des mélodies, des rythmes et des harmonies lui tisse peu à peu un « habit culturel sonore », l'enfant établit alors un lien structurant à un environnement de sens et de codes qu'il peut capter, recevoir, mémoriser et reconnaître. Petit à petit se dessine en lui et pour lui un « connu », un « reconnu », quelque chose de partageable avec d'autres, puisque justement on le partage avec lui. Éveil par l'art. Ce sens commun, qui s'élabore progressivement, origine et nourrit sa propre créativité au bénéfice d'expressions futures qui alimenteront sa relation à l'autre, qui le feront créateur d'art et de faits culturels ; un éveil pour l'art.

Si ces repères sont utiles à l'identification des différents types d'interventions, rien ne remplace l'expérience, l'éprouvé qu'il est tout aussi important de traverser pour appréhender ce champ singulier de l'éveil artistique et culturel, de la relation sensible au tout-petit, au carrefour du « prendre soin » et du « faire culture ».

C'est en effet par le vécu, ouvert sur un moment de relation au tout-petit par et avec la musique, que nous voilà propulsés vers un questionnement fondateur : dans cette situation, qui éveille qui ? Alors même que l'enfant est juste au début de son chemin de vie, le musicien qui lui adresse une chanson ou une pièce instrumentale dans une démarche d'attention profonde et d'éveil est tout à l'écoute du moindre signe. Il se voit lui-même mobilisé, révolutionné parfois dans ►

➤ cet instant où tout savoir d'adulte se déstabilise au bénéfice d'un nécessaire et vivifiant réajustement relationnel et sensible. Ainsi, si le musicien participe à l'éveil du très jeune enfant, ce tout-petit ne le ré-éveille-t-il pas au monde, par un encouragement à « cultiver » son être sensitif, à « jardiner son humanité » ?

CRÉATIVITÉ ET PARTENARIAT

Neuf Centres de Formation de Musiciens Intervenant (CFMI), fruits d'un protocole d'accord entre le Ministère de la Culture et de la communication et le Ministère de l'Éducation nationale, de l'Enseignement supérieur et de la Recherche, développent depuis maintenant 30 ans la formation de musiciens intervenants que l'on nomme communément « DUMIstes ». En collaboration avec les enseignants de l'Éducation nationale au sein des écoles, ou en écoles de musique et conservatoires, le musicien intervenant participe activement au développement de l'intelligence sensible et créative de l'enfant dans une adresse musicale et sonore de qualité. Au cours de la formation au DUMI, rencontrer les publics des crèches ou structures multi-accueil permet une sensibilisation à l'intervention auprès du jeune enfant.

Le CFMI de Tours, en collaboration avec l'UFR Arts et Sciences Humaines de l'Université François-Rabelais, présente la particularité d'œuvrer depuis longtemps en partenariat avec Enfance et Musique à la formation de musiciens intervenant auprès du tout-petit : un Diplôme d'Université spécifique – le DU « La musique et le tout-petit, la musique et l'enfant en situation de handicap » – réunit ainsi chaque année au sein de ses promotions de stagiaires une pluralité d'identités professionnelles (avec la pré-

sence d'artistes, de personnels des crèches, de professionnels du soin, de pédagogues ayant tous des compétences musicales).

« L'avenir, tu n'as pas à le prévoir, mais à le permettre » écrivait Antoine de St-Exupéry. C'est là que se situent notre vocation et notre responsabilité, assurer le développement d'acteurs participant à la construction harmonieuse des êtres d'aujourd'hui et de demain. C'est parce que l'écoute et l'attention sensibles sont au cœur des enjeux de cette formation que la musique peut constituer un espace de relation propice à l'expression singulière de l'enfant, que la musique se révèle... « territoire d'éveil ».

◆ **Isabelle Grégoire**
Directrice du CFMI de Tours



CONTACT

CFMI - Université de Tours
La Charmoise
7, rue Inglessi
37230 Fondettes
Tel : 02 47 36 77 40
cfmi@univ-tours.fr



BENOIT OGER

MUSICIEN INTERVENANT

Action sociale, musique et création sont les chemins empruntés par cet artiste emprunt d'humanité.

Tout a commencé pour lui par une formation musicale assez classique en école de musique conjugée à ses premiers pas dans le secteur social. En 1996 s'ébauche une réflexion sur le jeune enfant qui conduira Benoit Oger à intégrer, deux ans plus tard, l'école d'éducateurs de jeunes enfants d'Angers. Sa compétence de clarinetiste classique croise alors le rock et le blues, il élargit sa pratique musicale avec la guitare pour l'utiliser dans ses activités d'animation. « À cette époque j'écoutais Nirvana, je faisais partie d'un groupe qui tournait dans les établissements spécialisés comme les IME, là où personne n'allait... Vint l'idée d'écrire des chansons pour les enfants. » Benoit Oger conjugue déjà musique et action sociale, pour apporter quelque chose de différent aux enfants en grande difficulté de vie.

OUVRIR LES PORTES D'UN MONDE CLOS

Diplômé en décembre 2000 avec un mémoire consacré à « La chanson, un support au langage auprès de l'enfant déficient intellectuel », Benoit Oger entame ses fonctions d'éducateur au Foyer départemental de l'enfance du Maine-et-Loire où il est titularisé dans le service petite enfance (0-4 ans), il y reste cinq années : « c'était une prise en charge au quotidien. Les enfants sont en internat et l'on finit par se demander ce qu'il reste d'énergie pour donner de l'humanité dans une pratique professionnelle, le risque étant de s'essouffler, de perdre de la disponibilité en gestion de situations très compliquées. » Avec le soutien d'une chef de service qui constate les effets positifs d'une pratique artistique avec les enfants, le musicien intervenant suit un premier stage à Enfance et Musique encadré par Alain Paulo, La musique et le tout-petit. « Ce fut une rencontre déterminante qui a orienté mes choix artistiques ! » Toujours

soutenu sa responsable, s'ensuit un premier projet d'atelier d'éveil régulier qui se transforme en une journée d'intervention hebdomadaire. « Les enfants en internat ont peu de contact avec l'extérieur. J'ai donc élargi le travail d'éveil musical à la littérature enfantine, aux sorties, aux spectacles... La protection de l'enfance reste parfois un monde fermé. » Benoit Oger questionne alors sa pratique professionnelle. L'envie d'élargir sa palette musicale et redéfinir son univers culturel le pousse à prendre un congé formation de longue durée, il s'engage dans la licence professionnelle du CFMI de Tours, une page se tourne.

« La rencontre avec les étudiants et Geneviève Schneider m'a conforté dans mes compétences éducatives et musicales. J'ai pu croiser d'autres regards portés sur les enfants et leurs familles, explorer ma mémoire musicale personnelle et familiale, élargir mon répertoire et m'enrichir d'autres cultures. J'ai commencé à anticiper la suite et à mettre en chantier ma propre structure. » En 2011, l'association L'air de Rien voit le jour. L'objectif est de proposer des actions dans tous les lieux de vie de l'enfant afin d'offrir aux tout-petits et aux familles une ouverture à toutes les cultures.

CONSTRUIRE DANS UN ESPACE POÉTIQUE

Aujourd'hui Benoit Oger s'investit dans une approche sensible dans les écoles maternelles (sur le temps scolaire), questionne la transmission parents/enfants au centre social de l'Archipel à Angers, intervient en médiathèques, choisit de promouvoir de petites jauges pour ses concerts « afin que l'émotion circule



et que l'on reste dans la sensorialité de la musique ». Par choix, l'association fonctionne sans aucune subvention.

Benoit Oger témoigne d'un parcours qui lui permet de brasser plusieurs identités professionnelles avec la même conviction d'humanité dans ses actions. En dehors de ses activités d'éducateur et d'artiste intervenant, il poursuit son travail de création. « Depuis deux ans, j'ai monté avec François Joseph Daniérou un concert-récital pour les adultes, sur la thématique de l'immigration. Aux poèmes que j'ai écrits répondent des chants du monde. Je commence à diffuser mes poèmes et j'espère faire connaître mes écrits. »

Benoit Oger travaille dans l'instant présent, musical et poétique, « j'ai envie de construire de belles choses dans cet espace-là ».

◆ HK

1 - Alain Paulo, musicien, formateur à Enfance et Musique. C^o Le Pli de la voix

2 - Geneviève Schneider, musicienne, responsable pédagogique à Enfance et Musique, formatrice au sein de la licence professionnelle coproduite par le CFMI-Université de Tours et Enfance et Musique, aujourd'hui Diplôme universitaire (DU)

CONTACT

L'AIR DE RIEN

Musique et Poésie

Benoit Oger, Musicien Coordinateur

1, impasse Robin du Faulx

49140 Villevêque

Tél. : 06 81 40 01 87

asso.lairderien@gmail.com

www.associationlairderien.jimdo.com

L'ACEPP

ASSOCIATION DES COLLECTIFS ENFANTS PARENTS PROFESSIONNELS

Depuis trente ans, ce réseau parental et éducatif fédère les crèches et initiatives des parents et des professionnels dans une démarche participative.

« Il nous importe aujourd'hui de réinventer le parental autrement ». Françoise Brochet, déléguée nationale à l'Acepp, insiste sur la nécessaire capacité à inventer de nouveaux modèles participatifs pour une fédération nationale, forte de 30 ans d'histoire. L'Acepp, réseau éducatif et parental national, se penche aujourd'hui attentivement sur la notion de coéducation qui vise à vivre la parentalité dans la société contemporaine, avec tout ce que cela suppose de nécessaires partages.

LA COÉDUCATION, UN SUJET CENTRAL

« L'Acepp est d'abord passée par la création de crèches parentales, aujourd'hui l'approche est plus vaste » précise Marie-Laure Cadart, membre du Conseil d'administration¹. « Nous travaillons à l'échange de savoirs entre parents et professionnels, notamment au sein des UPP, Universités Populaires de Parents. L'une des vocations de la fédération est d'aller là où il y a du manque et de nous glisser dans les interstices. Le travail parental est essentiel, non dans une perspective familialiste mais dans l'objectif d'un projet social de territoire. » Françoise Brochet insiste sur l'importance de « créer de nouveaux modèles avec les parents » et mesure « les enjeux

d'une coéducation reposant sur la collaboration entre professionnels et familles » ce qui suppose « une bonne connaissance des lieux d'accueil, un échange d'informations, une confiance réciproque ».

CRÉER DE NOUVEAUX MODÈLES

Forte d'un important réseau organisé sur l'ensemble du territoire², l'Acepp demeure proche de ses 900 adhérents car le parent reste le premier éducateur de son enfant. À ce titre, il joue un rôle déterminant dans la transmission de valeurs éducatives essentielles. « L'Acepp s'est créée sur un créneau vierge, en créant des lieux d'accueil, y compris dans des territoires à la marge, comme le milieu rural » nous rappelle Françoise Brochet. « Aujourd'hui, partir du savoir des parents, c'est renforcer la sécurité de l'enfant ; il est important d'inventer avec ce que l'on est et d'accorder une vraie place au singulier dans le collectif. Les Universités Populaires de Parents participent (au même titre que la création de centres de ressources, de cafés des parents...) d'une nouvelle manière d'être ensemble - parents et professionnels - dans un contexte en mutation constante ». Pour Marie-Laure Cadart, « le lieu d'accueil reste un point d'ancrage, souvent synonyme de rupture d'une solitude. Dans une société qui ne prend pas



LA GAZETTE DE L'ACEPP

Revue trimestrielle du réseau, créée en 1981.

Les N° 113 et 114, « La petite enfance de l'art », sont consacrés à l'éveil artistique et culturel du très jeune enfant.

soin des autres, l'investissement des parents relève de la citoyenneté active. »

La question de l'éveil artistique et culturelle, abordée dans deux numéros spéciaux de *La Gazette de l'Acepp*, passe par des sessions de formation et se décline sur le terrain. Des malles itinérantes culturelles sont également à disposition, elles sont réajustées avec les ressources locales des crèches.

L'Acepp fournit des outils aux familles souhaitant créer leur structure d'accueil ; l'une des lignes de force de la fédération est de proposer aux familles des modalités d'investissement. Le domaine de la formation, conçue comme un outil d'animation du réseau et comme outil personnel, occupe une place importante dans le volume d'activités.

Il s'agit pour ce mouvement bien implanté sur les territoires de participer à une « intelligence collective » qui ouvre aux parents des espaces de partage avec les professionnels, pensés dans l'intérêt de l'enfant : cette question est éminemment d'actualité !

◆ HK

1 - Marie-Laure Cadart est médecin et anthropologue. Depuis 2004, elle se consacre essentiellement à la formation continue et à la recherche. Elle est membre du bureau du SNMPMI (Syndicat national des médecins de PMI) et fait partie des initiateurs du collectif « Pas de zéro de conduite pour les enfants de trois ans ». Elle a publié *Les parents dans les crèches, utopie ou réalité ?* (ères, 2006) et *Les crèches dans un réseau de prévention précoce* (ères, 2008, coll. « 1001 BB »).

2 - 900 adhérents, 810 associations, 42 000 bénévoles, 28 fédérations territoriales...



ACTIVITÉS

- Accompagnement de la démarche participative
- Soutien et conseil technique
- Liens, échanges, animation d'un réseau actif
- Diffusion (colloques, publications)
- Formation
- Recherches-actions
- Accompagnement d'actions de développement social local en milieux fragiles

CHARTES

- La charte ACEPP pour l'accueil de l'enfant (1989 / 2002)
- La charte ACEPP des initiatives parentales (2010)
- La charte ACEPP des universités populaires de parents (2010)

CONTACT

ACEPP

29, rue du Charolais
75012 Paris

Tél. : 01 44 73 85 20

info@acepp.asso.fr

<http://acepp.asso.fr/>

PARCOURS d'Enfance...

Té Formation

Le GAM de Pau - Groupe d'Animation Musicale - met à profit trente ans de collaboration avec les crèches pour réaliser un parcours de formation qui permette aux professionnels de l'enfance de s'approprier une démarche.

Depuis 1986, Anne Lacassagne¹ et Jean-Paul Boileau² se sont investis dans un travail de proximité très fort. « Parcours d'Enfance s'inscrit dans la continuité de ce travail, avec la volonté d'impliquer davantage les personnels dans une démarche active d'éveil artistique et culturel » précise Anne Lacassagne. « La création d'un parcours sonore imaginé par les professionnels suppose une réflexion approfondie sur le geste instrumental à proposer, à observer, le choix des chants, les gestes adaptés pour faire vivre une berceuse à deux voix... Autant d'éléments à élaborer pour mettre en musique un territoire et dynamiser les liens. »

UN LIEU, UN JARDIN... TOUJOURS UNE PROXIMITÉ

Jean-Paul Boileau souligne que « les professionnels des crèches concernées ont déjà participé à des formations. Le rôle du GAM dans ce parcours est

alors de transmettre une démarche. Dans le cadre d'une recherche partagée, nous pouvons centrer nos choix et nourrir notre volonté permanente de réflexion sur l'environnement sonore. À nous, par le biais de la formation, de donner des outils pour que les professionnels soient les acteurs de leurs propres projets et redécouvrent leur capacité d'émerveillement ». La force de cette formation musicale est de toucher à tous les aspects de la qualité de l'accueil à la crèche : travailler sur le ralenti d'un geste ou la fluidité des déplacements dans la salle à manger, considérer l'enfant, entrer en contact avec lui, accepter l'émotion. Parcours d'Enfance est un projet d'action et de formation qui repose sur la complicité installée avec des lieux de proximité.

Véronique Pédurthe est directrice depuis 2011 de la crèche du *Centre Joyeux Béarn*. « Je redécouvre petit à petit la culture » énonce cette ancienne infirmière puéricultrice hospitalière. « Je me suis demandée comment épargner l'agression des soins intensifs et comment accueillir les grands prématurés, pour accompagner un enfant malade, ►



➤ dans le soin et dans l'émotion. Accepter cette émotion qui permet de ralentir un geste technique, pour d'abord entrer en contact avec le bébé. Après une formation de massage pour les bébés et des rencontres, j'ai eu envie de sortir de l'hôpital pour m'engager dans une crèche associative ». Le Joyeux Béarn accueille 72 enfants et compte 35 professionnels. Au-delà d'une gestion importante due à la taille de la structure, l'équipe bénéficie d'un espace de liberté qu'elle veille à maintenir.

ÉCHAPPER À L'ACTIVISME

« Nous sommes là pour promouvoir l'autonomie et pas dans une consommation de services » souligne Véronique Pédurthe. « Avec une jeune équipe, il est essentiel de s'ouvrir aux autres partenaires, de retravailler par exemple l'importance de la voix, pas assez développée dans la formation initiale, malgré son importance primordiale pour l'éveil du tout-petit. Ce n'est pas facile à 35, je dois optimiser les temps de formation afin de permettre aux professionnels de sortir du quotidien de la crèche, de se responsabiliser et de se rendre compte de l'importance d'être dans l'instant présent. Une formation, c'est le plaisir retrouvé et l'émotion que l'on s'autorise à y vivre ! »

Reste à partager avec les parents l'importance de cette démarche. « Si nous sommes intimement convaincus, les parents sont dans l'écoute et l'observation de leur enfant. Maintenant quand les enfants chantent, les parents attendent la fin de leur chanson pour les récupérer... Nous échappons à l'activisme et à la question : il a fait quoi aujourd'hui ? Nous n'affichons plus de planning d'activités. »

Le personnel a réfléchi à la place des parents, à la confiance à installer. Des temps ponctuels de recherche sont pris en compte dans le temps de travail. Dans ce contexte, de nombreux professionnels s'impliquent dans Parcours d'Enfance, un programme de formation complet qui intègre les temps de réflexion, de créativité et de partage avec les tout-petits.

◆ HK

- 1- Anne Lacassagne : musicienne, coordinatrice et responsable de la formation au GAM.
- 2 - Jean-Paul Boileau : directeur du GAM.

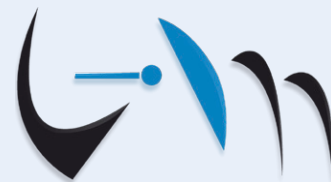
CONTACT

GAM
26-R, Avenue des Lilas
64000 Pau
Tél. 05 59 84 22 90
gam@gampau.fr
www.gampau.fr



Se tenir informé des évènements et autres surprises du GAM...

...C'est l'objectif de cette « gam'zette ». Avec ses apparitions bimestrielles, vous y trouverez un agenda détaillé des mois à venir et de courts articles retraçant ou annonçant les différentes interventions et projets du GAM et de ses partenaires.



LES ÉTAPES DU PARCOURS

Constitution du comité de pilotage : 4 demi journées avec des représentants de 4 établissements multi-accueil (dégagées sur leur temps de travail), des représentants de la ville de Pau, du Conseil départemental, de la CAF Béarn et Soule.

Élaboration du parcours : 5 réunions entre octobre 2015 et avril 2016 pour l'élaboration d'un parcours sonore. Observation des ressources du GAM, propositions pour définir le geste instrumental approprié aux tout-petits.

Réunion plénière pour les structures petite enfance de secteur Béarn, 50 participants, essentiellement des responsables de structures.

Formation des professionnels : 5 demi-journées pour 50 professionnels.

Ateliers au GAM : temps d'activité partagée dans les établissements d'accueil, Joyeux Béarn, Saint basi's Pau, Pépinière Pau, 1,2,3 soleil Jurançon.

DES PERSPECTIVES À CONCRÉTISER AVEC LES ACTEURS DES TERRITOIRES

Avec la loi d'orientation et de programmation de Juillet 2013 pour la refondation de l'école de la République s'ouvrait une dynamique nouvelle en matière d'éducation artistique et culturelle¹. Lancée à l'été 2014, l'opération *La Belle Saison* s'est achevée en décembre 2015, pour laisser place en 2016 à *Génération Belle Saison*, un plan d'actions visant à développer la création jeunesse. Enfin, la mission confiée au Haut conseil à l'Éducation Artistique et Culturelle présentera en juillet 2016 à Avignon une charte de l'EAC.

Dans le même temps, le rapport « Développement du jeune enfant, modes d'accueil et formation des professionnels » a été remis au ministère des Familles, de l'Enfance et des Droits des Femmes le 9 mai 2016.

Autant d'étapes patiemment franchies par les acteurs sur les territoires, autant de faisceaux convergents d'une prise en compte interministérielle des énergies professionnelles et militantes.

Enfance et Musique a pris sa part d'engagement dans ce parcours d'élaboration d'une reconnaissance de l'art et de la culture, dans cette mise en pratique d'échanges créatifs pour un accompagnement de qualité, riche de sens et de transmission pour le très jeune enfant et sa famille dans l'ensemble de la Cité et la diversité des territoires. La petite enfance a, peu à peu, trouvé une place légitime dans les projets culturels et artistiques tournés vers le jeune public. Pour ce tout-petit qui n'existe pas tout seul, pour les familles en quête de confiance, pour les professionnels et les artistes soucieux d'installer l'art et la culture auprès du plus grand nombre, ne serait-il pas d'actualité de réactiver et de réactualiser des dispositifs d'exigence et de solidarité citoyenne, tel que l'a été le protocole d'accord définissant les orientations à mener en matière d'éveil culturel et artistique du jeune enfant² ? Cet acte politique serait sans doute un signe porteur d'espoirs.

◆ HK

1 - Loi n° 2013-595 du juillet 2013, section 2 : l'éducation artistique, culturelle et sportive.

2 - Protocole d'accord entre le ministère de la Culture et de la Communication et le secrétariat d'État à la Famille daté du 28 Décembre 1989, repris en annexe du rapport consacré au développement du jeune enfant le 9 mai 2016.



Extraits des préconisations du rapport de Sylviane Giampino, psychologue pour enfants, psychanalyste remis à Laurence Rossignol, Ministre des Familles, de l'Enfance et des Droits des Femmes.

120 personnalités ont été consultées lors de travaux en commissions, groupes de travail, auditions, journées de débats scientifiques et techniques. Une centaine de préconisations en ressortent parmi lesquelles :

UN CADRE ET UN ÉVÉNEMENT À DIMENSION NATIONALE

- Élaborer un texte cadre au niveau national fondant une identité commune aux professionnel-le-s de l'accueil de la petite enfance et aux familles, en dépassant les logiques métiers et la diversité des acteurs.
- Instituer une Journée nationale des professionnel-le-s de l'accueil de la petite enfance sous l'égide du ministère en charge des familles et de l'enfance.
- Inciter les régions à décliner ces rencontres sur les territoires.

UN SOCLE COMMUN POUR DES MÉTIERS TRANSVERSES

- Systématiser le recours à des spécialistes externes (pédiatrie, psychologie clinique, sciences de l'éducation, sociologie, haptonomie, psychomotricité, artistes ...). Ces intervenants doivent pouvoir recevoir dans leur formation des connaissances spécifiques sur le domaine des modes d'accueil en petite enfance

LEVER LES OBSTACLES À LA MIXITÉ SOCIALE DANS LES MODES D'ACCUEIL

- Favoriser l'éclosion de projets communs créatifs, festifs, artistiques, solidaires, écologistes..., ce qui nécessite de renforcer la confiance en soi des professionnel-le-s de première ligne, les formations des professionnel-le-s de l'accueil, notamment les personnels de direction d'accueil collectif ou des RAM en relation à l'animation des projets sociaux locaux, de toute nature avec les familles.

ACCUEILLIR LE PETIT ENFANT DANS L'ENSEMBLE DE LA CITÉ, AU-DELÀ DES SEULES « STRUCTURES D'ACCUEIL »

- Soutenir et développer les accueils de proximité gratuits, les lieux enfants-parents, les initiatives d'éveil ludique, culturel et artistique en direction des enfants, les lieux de rencontres entre les familles sans visée de contrôle des familles ou de forçages pédagogiques.

ÉVEILLER À LA CULTURE À L'ART, À L'ESTHÉTIQUE, ET À LA NATURE

- Faire intervenir des artistes dans les structures d'accueil, dans les formations des professionnel-le-s et dans les médiations relationnelles avec les familles -
- Lancer un protocole d'accord entre le ministère chargé des familles et de l'enfance et le ministère de la culture, en s'inspirant du protocole du 28 décembre 1989 portant sur l'éveil culturel et artistique du jeune enfant. (Cf. annexe)

Le rapport officiel « Développement du jeune enfant : modes d'accueil et formation des professionnels » a été remis par Sylviane Giampino à la Ministre le 9 mai 2016 à Paris, lors d'une réunion publique rassemblant tous les acteurs de cette recherche. Il est accessible sur : www.sylvianegiampino.com/tag/rapport%20giampino/

L'ART DANS LES MODES D'ACCUEIL DE LA PETITE ENFANCE

C'est pouvoir chanter, lire des livres et des images, danser, peindre, dessiner, photographier, filmer... autant que manger, dormir, bouger, toucher, caresser, babiller... Pour rire, jouer, réfléchir, pleurer, parler, lier, délier, découvrir, imaginer, penser, rêver, vivre, cultiver notre être vivant... Pour habiter et se représenter le monde, pour lire le monde, afin de donner sens avec tous ses sens, et cultiver le lien à soi et aux autres.

L'art dans les modes d'accueil de la petite enfance, c'est inclure la rencontre avec des artistes et des créations et favoriser la transmission culturelle, autant à travers des propositions artistiques éphémères (spectacles, résidences d'artistes, créations amateurs avec le soutien d'artistes), que dans le quotidien des journées.

C'est créer des espaces d'accueil pensés pour être vivants, stimulants et qui travaillent chaque jour à lier corps et esprit.

C'est rencontrer l'expérience artistique et le travail de création, c'est expérimenter le passage du plaisir immédiat à la sublimation et favoriser ainsi l'accès au symbolique et à la métaphore.

Qu'il s'agisse de lire, chanter, danser ou être spectateur, ne jamais oublier la triangulation artistique, fondamentale pour un tout-petit. Pour cela, il est évidemment nécessaire de prendre en compte l'adulte et l'enfant dans le quotidien et d'accompagner les professionnels de la petite enfance en soutenant leurs propres capacités à jouer, chanter, lire, danser, conter, parler, rêver.

Les grands «sentiments archaïques» (la peur, l'amour, la perte...) nous traversent dès le début de notre existence. L'art qui permet de les symboliser à travers un langage artistique, intéresse le tout-petit. C'est avec sérieux et appétit qu'il se nourrit de toutes propositions artistiques. L'art, en proposant une rencontre avec soi-même et les autres dans un champ différent de celui de la vie quotidienne, densifie une part intime et personnelle chez chacun de nous. Et l'enfant partage avec l'adulte le besoin de se découvrir et de s'affirmer, d'être en lien avec lui-même. La rencontre avec l'art et la culture fait partie de la construction du sujet dès le plus jeune âge.

Les rencontres autour de propositions artistiques vécues conjointement par l'adulte et l'enfant sont généralement l'occasion d'enrichir leurs liens mutuels. Aux côtés

de l'enfant, l'adulte y retrouve des capacités d'émerveillement. En éprouvant ensemble la découverte d'une «œuvre» et le «beau», l'adulte prend le risque de s'émouvoir devant l'enfant, lui dévoilant, à travers sa sensibilité, une part plus intime de son humanité. Tout en restant dans un cadre professionnel, ces temps partagés donnent place à l'histoire singulière de chacun et à la transmission. Ces moments permettent de «parler vrai» autant du côté de l'adulte que de l'enfant qui a besoin de rencontrer un adulte présent et vivant. Partager une proposition artistique avec un enfant, c'est prendre le temps de vivre une découverte, c'est oser une traversée, prendre le risque de l'inconnu. Quelle qu'en soit la nature (lire ensemble, chanter, danser, peindre, photographier), que ce soit dans la vie de tous les jours ou dans le cadre d'ateliers, l'invitation faite aux enfants est de rencontrer un langage artistique en respectant chaque individu dans son rythme, sa sensibilité, sa curiosité, son désir. De cet événement «gratuit» et «qui ne sert immédiatement à rien» chacun sort un peu différent. C'est précisément cette gratuité qui permet l'expression de la personnalité et de l'intelligence. Dans cette rencontre, tout individu est considéré comme une personne, quelque soit son âge, sa situation familiale ou ses handicaps. Et nous savons désormais que le tout-petit est une personne dès sa venue au monde.

Restons vigilants afin que ces rencontres ne deviennent pas des propositions didactiques. Dans les premières années de la vie, l'échange autour d'une matière artistique ne doit pas proposer un apprentissage sur une mode scolaire où les enfants seraient conviés à tous faire la même chose, au même moment, avec l'attente d'un résultat prédéfini. Les rencontres proposées sont d'un autre ordre. Elles peuvent paraître informelles et pourtant les petits et les adultes présents apprennent beaucoup !

Pour exister dans leurs dimensions artistiques, ces propositions doivent être portées par l'envie de les partager avec des petits en donnant de la valeur à ce qui s'y crée et s'y ressent avec des adultes désireux de donner du sens à ce qui s'y vit.

Quel que soit son champ d'action, la dimension artistique reliée à la vie quotidienne offre une expérimentation sensible, nourrissant une rencontre avec le monde et soi-même, indispensable à l'épanouissement de l'enfant.

♦ **Agnès Chaumié**

Cet article a été rédigé par **Agnès Chaumié**, musicienne de l'association [Un air d'enfance](#), à la demande d'[Enfance et Musique](#) et en concertation avec **Cécile Pécondon-Lacroix**, plasticienne vidéaste, **Dominique Rateau - L'Agence quand les livres relient**, **Evelyne Resmond-Wenz** représentant [A.C.C.E.S](#) et [ACCES Armor](#), **Laurence Salvadori**, danseuse de la [Compagnie Ouragane](#). Il rend compte d'une note de synthèse élaborée dans le cadre de la mission confiée à **Sylviane Giampino**, psychanalyste et psychologue par **Laurence Rossignol**, Ministre des familles, de l'enfance et des droits des femmes.

ENFANCE TOUTE CULTURE

À Toulouse, une association qui conjugue les actions de prévention précoce et d'éveil culturel pour accompagner le lien parents-enfants.

« Dans notre posture d'accompagnement à la fonction parentale et au développement du tout-petit, il ne s'agit pas de répondre à des questions mais plutôt de soutenir un questionnement ». Avec conviction et modestie, Ghyslaine Belmonte résume la philosophie d'action de l'association Enfance Toute Culture, basée à Toulouse. « L'accueil est pour nous une mission essentielle; à nous de tisser des liens dans une broderie de la relation. »

Depuis 1990, date de la création de l'association Enfance Toute Culture (ETC) qui est une émanation du CIPE, trois grands secteurs du champ social et culturel ont été investis : les salles d'attente de PMI (Protection maternelle et infantile), les LAEP (Lieux d'accueil enfants/parents) et l'action culturelle. L'équipe compte aujourd'hui treize personnes, toutes à temps partiel : éducatrices de jeunes enfants, psychocliniciennes et artistes. Sans cesse en lien avec les professionnels des lieux d'intervention, Enfance Toute Culture met l'écoute au centre de ses actions. « Par notre manière d'être là, dans notre rôle d'accueillants, nous soutenons la fonction de

transmission des parents. L'espace du collectif, les échanges, les rencontres dans une authenticité étayée par une éthique forte dans nos pratiques dessinent sous nos yeux les nouveaux contours de cette communauté humaine à laquelle nous appartenons tous ».

LA PROTECTION MATERNELLE ET INFANTILE

Historiquement les salles d'attente de PMI ont constitué le premier terrain d'intervention d'Enfance Toute Culture. « Il nous fallait créer des actions qui favorisent la fonction d'accueil dans les salles d'attente » précise Ghyslaine Belmonte. « Avec l'arrivée massive de populations immigrées, les équipes de PMI se retrouvaient relativement démunies face à des mères dont les représentations du tout-petit étaient très éloignées des nôtres.

Intervenir en PMI, c'est contribuer à la prévention précoce mais aussi faire levier par rapport aux questions de langage et de transmission. Il s'agit ►



PREMIERS PAS AU MUSÉE

Enfance Toute Culture et le Musée des Abattoirs de Toulouse se sont associés pour des visites en direction des très jeunes enfants accueillis en structure petite enfance (crèche, halte-garderie, multi-accueil, RAM, LAEP, petites sections de maternelles). L'objectif est d'offrir à l'enfant une expérimentation qui fera résonance devant l'œuvre observée. Un atelier est organisé dans la structure en amont de la visite. « Autant de regards, autant d'imaginaires à croiser ».

www.lesabattoirs.org

Dans le quartier du Mirail, un petit financement de la ville et de l'état (politique de la ville) permet la réalisation de 80 ateliers annuels d'éveil musical en salles d'attente de PMI (4 consultations et la programmation de 2 spectacles chaque année à l'occasion de la fête de la Musique et en fin d'année).



► de valoriser la culture familiale, en gardant une posture de tiers». Le projet Soirs du Monde, dans lequel se sont engagées 27 familles, illustre le souci de retrouver des temps privilégiés où l'on s'autorise à chanter dans la langue maternelle, où l'on prend le temps de renouer des liens parfois dégradés dans un contexte social difficile.

Depuis 26 ans, Enfance Toute Culture a accumulé une expérience de terrain qui lui permet aujourd'hui d'intervenir dans 9 consultations de PMI, avec un temps d'éveil musical une fois par mois. En partenariat avec les bibliothèques de quartier, l'association tente d'installer des relations de confiance durables. Pour Ghyslaine Belmonte « l'interculturalité réinterroge chacun et souligne surtout ce qui peut être universel. Ce que nous offrons aux familles c'est surtout et avant tout du temps et de la disponibilité. Nous pouvons poser des balises et favoriser ainsi un accordage qui va se construire

et établir une confiance mutuelle avec les parents. À chaque mère de trouver sa façon d'être pour que son enfant se sente enveloppé ». Malgré les difficultés de contexte, le recrutement désormais problématique de médecins de PMI par exemple, Enfance Toute Culture poursuit ses actions, avec un regard extérieur, attentif et bienveillant.

LES LIEUX D'ACCUEIL ENFANTS /PARENTS

« Bien des parents subissent un isolement dans leur fonction parentale parce qu'il y a d'abord un isolement social ». Ghyslaine Belmonte évoque nombre de situations qui ne sont pas uniquement celles des familles immigrées. « Les familles d'Airbus Industrie, par exemple, viennent du monde entier. Nous soutenons une fonction d'étagage auprès de mères ►



SPECTACLES

AU JARDIN DE MA GRAND-MÈRE

Pour les 0-5 ans : Promenade poétique en chansons, comptines et jeux sonores dans l'univers du jardin.

REMUE-MANÈGE

Spectacle de danse pour les 0-6 ans, la ronde des quatre saisons.

TRIOLÉLÉ

Embarquement immédiat pour les 0-5 ans pour un voyage exotique et musical.

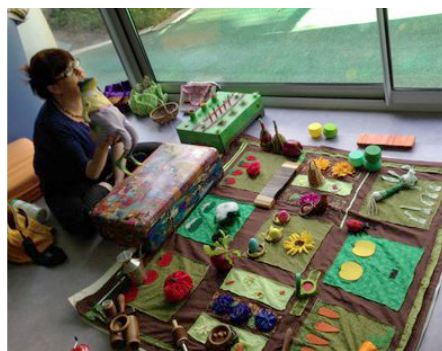
DE LA NEIGE POUR LUA

Théâtre, marionnettes et vidéo. Les tout-petits (0-3 ans) ou les plus grands font la connaissance de Lua, ce personnage énigmatique qui peint en direct...

L'OISEAU DE L'HIVER

Spectacle de contes pour les 0-4 ans pour voir danser un drôle d'oiseau !
Un bal parents-enfants





► pour qui être seules avec le bébé ne va pas de soi. Elles recherchent des lieux collectifs et nous font confiance dans notre connaissance du tout-petit. Face à cet isolement dans la fonction parentale, les lieux collectifs sont fondamentaux pour partager ce qui nous est commun. Nous n'intervenons pas dans l'urgence. Nous nous positionnons aux côtés des familles et non en surplomb. Il est fréquent d'entendre lors d'un atelier d'éveil musical ou de contes des mères nous dire : « c'est pour nous aussi ! » Une mère qui éprouve ce plaisir peut le partager avec son bébé. Lieu d'éveil au monde, le LAEP est également un lieu d'ancrage qui peut contribuer au sentiment de sécurité interne. Le déficit des premières enveloppes sensorielles peut générer chez l'enfant un sentiment d'insécurité. Au sein des LAEP, l'offre qui est faite à l'enfant et au parent, c'est celle de notre disponibilité. Nous sommes prêts à accueillir l'autre, à recueillir sa parole, à entendre ses préoccupations, ses doutes, ses émois, ses joies, ses affects, ses angoisses, parfois ses troubles psychiques... La fonction de contenance sociale est à l'œuvre au quotidien du LAEP à travers l'écoute, le regard, la parole, la posture corporelle... ». Les accueils (en binôme) sont assurés par trois éducatrices de jeunes enfants et deux psychocliniciennes. Deux fois par mois, des ateliers d'éveil musical viennent enrichir les pratiques d'accueil.

L'ACTION CULTURELLE

Enfance Toute Culture intervient dans 33 structures toulousaines (PMI, RAM, LAEP, centres sociaux, multi-accueils, écoles maternelles). Les actions s'adressent tout autant aux personnels qu'aux

familles et aux tout-petits. Selon les structures, la régularité d'intervention en musique, danse, conte, arts plastiques... est hebdomadaire, bimensuelle ou mensuelle. « Ce n'est pas de l'apprentissage » souligne Ghyslaine Belmonte, « tous peuvent remplir leurs petits paniers d'expériences. Nous sommes attachés à la qualité d'observation des 6 intervenants, à leur capacité d'empathie et de prise en compte du singulier ».

Des spectacles, à dominante musicale, sont proposés lors des temps forts de l'année. Une exposition interactive, *L'infiniment petit... ou l'infiniment GRAND*, peut être installée pour plusieurs semaines au sein des structures d'accueil du tout-petit. Composée de peintures, de sculptures, d'installations lumineuses et sonores, elle suscite l'imaginaire et appelle à raconter des histoires. Les éléments qui la composent peuvent se détacher de l'ensemble et s'intégrer dans les salles de vie des lieux d'accueil. Son installation est accompagnée d'interventions artistiques.

FORMATION ET PARTENARIAT

Enfance Toute Culture collabore avec le Musée d'Art contemporain de Toulouse. L'association s'implique également dans des actions de formation. Ghyslaine Belmonte intervient en formation initiale à l'Institut Saint Simon où elle anime un groupe d'analyse des pratiques, des ateliers d'écriture... Des intervenantes culturelles de l'association animent des ateliers dans les modules « créativité ». La question des moyens est aujourd'hui compliquée, Enfance Toute Culture reste cependant très attachée à préserver la formation continue, les rencontres professionnelles qui viennent nourrir les membres de l'équipe. « La formation sous-entend de rester dans le rapport au sens et permet de cerner ce que l'on engage de soi. C'est un postulat de travail ».

Enfance Toute Culture soutient ses intervenants dans sa propre dynamique de créativité, sa capacité à chercher, questionner, inventer « tout ce qui peut soutenir un regard ouvert de l'équipe sur le monde, sur le présent et l'évolution des réalités sociales et qui vient soutenir la pratique, les postures, la parole et aider à être le plus pertinent possible ».

◆ HK

1 - CIPE : Centre d'informations pour la petite enfance

CONTACT

ASSOCIATION ENFANCE TOUTE CULTURE

2 bis, avenue Jules-Julien - Bât. A

31400 TOULOUSE

Tél. / Fax : 05 61 25 73 22

enfance.toute.culture@wanadoo.fr

<http://enfancetoutculture.com>

1.9.3. SOLEIL !

UN FESTIVAL TRÈS JEUNE PUBLIC

Installé en Seine-Saint-Denis depuis 2008, le festival est un événement très ancré dans le territoire francilien. Dans les parcs, les crèches et les théâtres, les manifestations foisonnent.

« **S'**il fallait déterminer notre marque de fabrique, je dirais, travailler dans les parcs pour donner du sens à notre rapport à la nature dans une démarche similaire à celle du spectacle qui passe par le sensoriel ». Caroline Prost, directrice du festival 1.9.3.Soleil! résume l'orientation de l'un des rares festivals totalement dédié à la petite enfance. Pendant les 3 semaines de cette 9^e édition placée sous le signe du jeu, le festival a investi des lieux de diffusion de Seine-Saint-Denis, mais aussi 4 parcs départementaux¹ ainsi que des établissements d'accueil du tout-petit. On mesure en quelques chiffres l'ampleur de la manifestation qui présente 9 spectacles pour 96 représentations, avec 11 villes partenaires et 8 crèches. 17 bénévoles partent à la rencontre des spectateurs : étudiants, parents, professionnels de la petite enfance et artistes invitent le public à se rendre aux spectacles, menant ainsi un vrai travail de proximité.

UN PÔLE RESSOURCES

Caroline Prost insiste sur l'intérêt croissant des villes de Seine-Saint-Denis pour lesquelles « le festival répond à un besoin d'accompagnement non seulement pendant le temps fort festivalier mais aussi toute l'année, avec son rôle de Pôle Ressources. 1.9.3.Soleil! est en effet une structure relais qui diffuse un agenda répertoriant des spectacles de qualité en Île-de-France. Un comité de sélection nourrit cet agenda en ligne. Un réper-



toire de compagnies, de lieux de diffusion, de festivals et une bibliographie complètent cette mise à disposition d'informations ». Ce travail de fond est élargi par la mise en œuvre d'une formation sur 6 jours, destinée à sensibiliser les personnels des crèches dans l'accompagnement du très jeune enfant au spectacle vivant. Une quinzaine de professionnels sont ainsi sensibilisés chaque année à la représentation et aux choix de spectacles.

Pour la première fois en 2016, des ateliers enfants-parents sont menés en amont et en aval du festival. Les intervenants (artistes programmés ou pas) animent des cycles de 4 ateliers, à Aubervilliers et Clichy-sous-Bois. À noter également les mini-tournées qui sont constituées d'un spectacle, d'une sensibilisation de l'équipe de crèche et d'un temps de bilan partagé avec les professionnels de la petite enfance et enfin, le succès de la journée professionnelle.

ÉLARGISSEMENT DU RÉSEAU

Pour être toujours plus proche des compagnies et des programmateurs, 1.9.3.Soleil! mise sur le travail en réseau. Afin de rompre l'isolement des compagnies, a été mis en place le collectif Puzzle qui rassemble 18 compagnies franciliennes qui se retrouvent sur des temps d'échange à raison d'une rencontre par trimestre. Elles mutualisent compétences, matériel et ressources humaines. Elles élaborent également des actions collectives à partager avec les écoles maternelles et les lieux d'accueil du tout-petit.

Par ailleurs, le réseau Courte-Échelle créé à l'initiative de 1.9.3.Soleil! réunit



des coproducteurs dans l'objectif de soutenir la création très jeune public. Huit partenaires (villes et structures de diffusion) participent à cette action. Une compagnie est soutenue chaque année : en 2016 le Théâtre T bénéficie de ce financement pour le spectacle *Un mouton dans mon pull*, en 2017 le projet sélectionné est celui de la compagnie Kivuko pour un triptyque de danse (deux solos et un duo).

1.9.3.Soleil! remplit une mission de diffusion dont l'identité artistique séduit un public de plus en plus large. Le festival développe son réseau pour une action en continuité proche du public, des compagnies et des professionnels de la petite enfance.

◆ HK

1 - Parcs départementaux Georges-Valbon de La Courneuve, Parc forestier de la Poudrerie à Vaujours, Jean-Moulin-Les Guilands à Bagnolet et parc du Sausset à Aulnay-sous-Bois.

CONTACT

Espace Georges Simenon
Place Carnot
93110 Rosny-sous-Bois
Tél. 01 82 02 23 88 / 07 62 16 37 60
contact@193soleil.fr
www.193soleil.fr

SPECTACLES

FESTIVAL LES BRAVOS DE LA NUIT

Du 20 au 26 août 2016 à Pélussin (42)



Créé il y a 29 ans, ce festival de théâtre contemporain propose depuis deux saisons un programme pour le très jeune public.

<http://lesbravosdelanuit.fr>

➔ **TROUVAILLES ET CACHOTTERIES**



Conte et chansons - À partir de 2 ans

[Raymond et Merveilles](#)

Guy Prunier

20 et 21 août, 11h et 16h

➔ **BALLON BIDON, À L'OMBRE DE L'ATTENTE...** CRÉATION

À partir de 1 an

[Cie Rebondire](#)

Karl Bonduelle, Romaric Delgeon : Conception, réalisation et interprétation
22 et 24 août, 11h et 16h

➔ **LES ATTRACTIONS EXTRAORDINAIRES DE LA FEMME CHAPITEAU**

Théâtre d'objets / Marionnette / Jonglage

À partir de 1 an

[Cie L'Autre main](#)

25 et 26 août, 11h et 16h

TALANKOÏ

Petit tour du monde en chansons - À partir de 1 an

Le pli de la voix

Alain Paulo, conception et interprétation

[Dans le cadre du Festival les Internationales de la guitare](#)

Espace Louis Feuillade - Lunel (34)

8 octobre, 9h30 et 10h30

AU BORD DE L'EAU

Solo de danse pour la petite enfance

[La Libentère / Enfance et Musique](#)

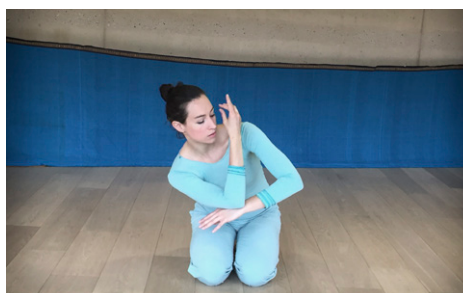
Véronique His, chorégraphie

Caroline Desmaison, danse

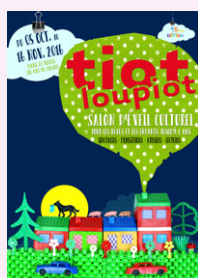
Dans le cadre du Mois de la petite enfance

Médiathèque Elsa Triolet - Pantin (93)

12 octobre, à 10h30



FESTIVAL TIOT LOUPIOT



Du 5 oct. au 16 nov. 2016

www.droitdecite.com/les-evenements/tiot-loupiot/

Pendant plus d'un mois ce sont plus de 50 spectacles, expositions, ateliers, rencontres qui vont poser leurs valises à histoires dans 23 villes du Pas-de-Calais.

➔ **DÉZELLE OPIÉ**

Fantaisie pour une danseuse de claquettes

À partir de 1 an

[La Compagnie dans ses pieds](#)

Nathalie Ardilliez : interprétation

Nathalie Ansquer : mise en scène

Médiathèque - Drocourt (62)

5 octobre, 15h, 17h

Médiathèque - Liévin (62)

9 octobre, 15h, 16h30

Médiathèque - Hénin-Beaumont (62)

29 octobre, 15h, 16h30

➔ **ATU ET ATOI** CRÉATION



Chant et claquettes dans l'univers de Dick Annegarn

À partir de 5 ans

[La Compagnie dans ses pieds](#)

Claquettes et chant :

Nathalie Ardilliez

Chant et guitare :

François Puyalto

Mise en scène : Nathalie Ansquer

Bibliothèque - Liévin (62)

13 novembre, 15h

VOIX-LÀ

Concert-spectacle pour le très jeune public

À partir de 6 mois

Agnès Chaumié, conception et interprétation

[Un Air d'Enfance / Enfance et Musique](#)

Dans le cadre du [Festival Des parents, des bébés](#) organisé par la Bibliothèque Départementale de la Somme (BDS)

Médiathèque - Vrignacourt (80)

26 octobre, 10h30

Médiathèque - Beaucamp-le-vieux (80)

26 octobre, 16h30

Relais assistantes maternelles, Vitrolles (13)

5 novembre, 10h, 11h

Conférence pour les parents et les professionnels « Jeux de doigts, comptines et chansons » le 4 novembre en soirée

Multi-accueil - Lillebonne (76)

9 novembre, 9h30, 10h30

Conférence pour les parents et les professionnels « Les pratiques culturelles et artistiques avec le très jeune enfant » le 8 novembre en soirée

APETIPA

Théâtre d'ombre et claquettes - À partir de 1 an

[La Compagnie dans ses pieds](#)

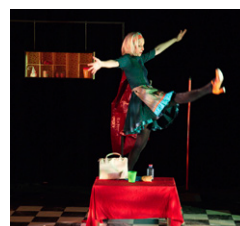
Nathalie Ardilliez, interprétation

Jean-Louis Esclapès : mise en scène

Dans le cadre du Mois de la petite enfance

Théâtre des Roches, Montreuil (93)

Du 2 au 5 novembre (horaires à confirmer)



À TABLE !

Solo dansé et décalé -

À partir de 18 mois

[De-ci, de-là](#)

Françoise Grolet, interprétation

Aude Maury, conception et mise en scène

Théâtre de l'Uchronie - Lyon (69)

17, 18 et 19 novembre à 17h



FESTIVAL

LES DITES OUIËS

Du 2 au 4 nov. 2016

Le Polaris, Corbas (69)

Trois journées de racontages et bavardages pour mélanger les genres, inverser les rôles, entendre la

parole des muettes sirènes à queue de poisson, écouter toutes celles et ceux qui font avancer l'histoire au féminin. conteuses et conteurs du collectif des Haut-Parleurs, elle était une fois...

www.lepolaris.org

À NOTER DANS VOS AGENDAS !

FESTIVAL JEUNE ET TRÈS JEUNE PUBLIC

Du 24 février au 7 mars 2017

[Service Spectacles / Jeune Public de Gennevilliers](#)

en partenariat avec Enfance et Musique

Programme disponible fin 2016

Territoires d'éveil

Numéro 7 - Juin 2016

Revue numérique publiée

par l'association **Enfance et Musique**

17, rue Etienne Marcel

93500 Pantin

Tél. 01 48 10 30 00

www.enfancemusique.asso.fr

Directeur de la publication : Marc Caillard

Rédactrice en chef : Hélène Koempgen

Comité de rédaction : Annie Avenel, Geneviève Schneider, Wanda Sobczak, Margotte Fricoteaux

Photos : Guillaume Wydouw (P.1,P.2,P.3), GAM (P.6,P.7), Enfance toute culture (P.10,P.11,P.12), 1.9.3. Soleil (P.13), PHILéMOi (P.16).

Enfance et Musique est soutenue par le Ministère de la Culture et de la Communication, le Ministère de la Ville, de la Jeunesse et des Sports, le Ministère des Affaires sociales, de la Santé et des Droits des femmes et la CNAF.

ACTUALITÉS**TOUT-PETITS AU MUSÉE**

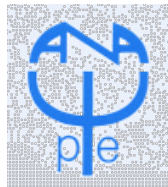
Le Muséum de Toulouse développe son offre en direction du très jeune public avec des espaces pour vivre une première approche d'un lieu patrimonial. L'atelier des tout-petits est destiné à l'accueil des enfants de 2 à 6 ans ; dans cet espace modulable le musée privilégie les approches sensibles et ludiques. Les jardins du Muséum sont également source d'activités très diversifiées. « Plumes, poils ou écailles ? », « L'âne et l'escargot », « La balade de Monsieur sensible », trois propositions à vivre avec les tout-petits au sein d'une offre très fournie. www.museumtoulouse-education.fr

**JOURNÉES PROFESSIONNELLES
DES ENFANTS, DES ARTISTES
À L'HÔPITAL**

23-24 mars 2017 - Auditorium des Allées - Pau
Les chemins de l'éducation des enfants, les chemins de vie, traversent des moments de fragilité, parfois dès la naissance. Des professionnels de l'enfance et du soin rencontrent des artistes et partagent des projets artistiques et culturels avec l'enfant et sa famille. Témoigner que les moments de création, de créativité et d'échange sont fondamentaux reste aujourd'hui, plus que jamais, une nécessité d'avenir.

Intervenants : Bernard Golse (Professeur de psychiatrie de l'enfant et de l'adolescent, Paris V, psychanalyste, CHS Necker), Thierry Mansir (Chef de service pédiatrie Centre hospitalier de Pau François Mitterrand), Anne Lacassagne (musicienne, coordinatrice et responsable de la formation au GAM), Monique Lasbatx (Auxiliaire de puériculture), Bertrand Maon (Chanteur lyrique), Florence Rives (Éducatrice de jeunes enfants, Grand Air et p'tits bonheurs), Jean-Paul Rathier (Directeur artistique de l'association Script, gérant du Pôle de compétences Culture et Santé en Aquitaine, maître de conférences associé à l'IUT Michel de Montaigne à Bordeaux), Danièle Temstet (Metteur en scène, comédienne, chanteuse), Georges Nounou (Musicien, auteur, compositeur, Cie Théâtre en Flammes, Montpellier), Rita Bassière (Petits pas, grandes idées, service de néonatalogie, Hôpital Necker Paris), Inghe Van den Borre (Conteuse), Luca Aeschlimann (Artiste circassien), Véronique Vandeghinste (Artiste plasticienne : Le Pont des Arts, Bruxelles), Geneviève Schneider (Musicienne et responsable pédagogique, Enfance et Musique).

Ces journées sont organisées en partenariat avec : [Gam de Pau](#), [Enfance et Musique \(Paris\)](#), [Grand Air et P'tits bonheurs \(Toulouse\)](#), CIC compétence Culture et santé (Aquitaine)
Inscriptions et informations : genevieve.sch@enfancemusique.asso.fr

**COLLOQUE DES 30 ANS
DE L'A.N.A.P.S.Y.p.e.****15 et 16 septembre 2016**Espace Reuilly
21 rue Henard - 75012 Paris
« Quand les temps changent, les bébés changent-ils ? » Une nouvelle

histoire des bébés est-elle en train de s'écrire ? Si le petit humain naît dépendant d'un autre secourable », il est cependant sujet actif quêteur de liens et d'expériences. Quels effets produisent les mutations sociétales, l'expansion des savoirs, sur ce que vivent les parents et les professionnels ? Les temps changent, dit-on. En quoi les bébés, eux, changent-ils ?

L'A.N.A.P.S.Y.p.e, à l'aube de ses 30 ans, nous invite à déployer notre curiosité, loin du nostalgique et à se laisser surprendre encore et toujours par la petite enfance.

A.N.A.P.S.Y.p.e
4, rue de Crimée E50 - 75019 Paris
Tél/fax : 01 45 41 40 32
anapspe@free.fr
www.anapspe.org

LA BOUTIQUE D'ÉCRITURE

La Boutique d'Écriture, créée en 1992 par le mouvement d'éducation populaire Peuple et Culture, a pour projet de dépasser la seule pratique d'écriture en atelier, en proposant une approche globale qui mette en synergie la diffusion de la littérature, la formation de formateurs, d'enseignants, et d'animateurs, les études et la création d'outils pédagogiques et l'appui au développement de projets et de lieux similaires croisant un réseau artistique, un réseau institutionnel et un réseau associatif.

Des ateliers, des stages, des résidences et rencontres... la Boutique de l'écriture est à l'initiative de multiples projets créatifs pour les adultes.

- « La mare aux têtards n'a jamais de sangliers » est un projet de coédition, qui a commencé avec les ateliers de chansons et de berceuses du monde animés par Sarah Hassler (Cie Pic et Colegram).

- Un Week-end famille est organisé au festival La Dinette proposé par La Grange / Causse-de-la-Selle.

Le programme d'activités est à suivre avec attention !
La Boutique d'Écriture & Co

Affiliée au réseau Peuple et Culture National

76, rue du Faubourg Figuerolles
34070 Montpellier
Tel : 04 67 02 17 41
boutiq-ecr@numericable.fr
aboutiquedécriture.org

150 ANS D'ÉDUCATION POPULAIRE !

Fondée en 1866 par Jean Macé, la Ligue de l'enseignement rassemble 30 000 associations affiliées. Elle est présente dans tous les départements et constitue en France, mouvement important d'éducation populaire, mouvement citoyen d'éducation laïque.

À l'occasion de cet anniversaire, de nombreux événements sont organisés sur le territoire, partagés par les nombreux bénévoles et les militants de la vie associative. Pour découvrir les temps forts de cette année exceptionnelle, consulter l'annuaire des fédérations, et du réseau : <http://150ans-laligue.org/150ans-portail>

FORMATIONS ENFANCE ET MUSIQUE**JOUER DE LA GUITARE D'ACCOMPAGNEMENT PARMIS LES ENFANTS**

- 5 jours les 12, 26 septembre, 10 octobre, 3 et 28 novembre 2016 à Pantin
- 5 jours les 12, 26 septembre, 17 octobre, 7 et 21 novembre 2016 à Grenoble

Vous doutez que ce soit possible ? Pourtant, les professionnels de l'enfance sont nombreux à avoir réussi... 15 min. de pratique de la guitare chaque jour et vous pourrez jouer auprès des enfants, des collègues et des parents !

[Plus d'informations](#)

TECHNIQUE VOCALE : VOIX PARLÉE, VOIX CHANTÉE

Du 20 au 23 septembre à Pantin

Dès sa naissance, le tout-petit est sensible à la modulation de votre voix. Les professionnels sont nombreux à participer à cette formation pour acquérir plus d'aisance pour trouver mille et une manières d'enrichir les temps de chants, de lecture, de contes, de jeux vocaux.

[Plus d'informations](#)

DES CHANSONS ET DES LIVRES EN PMI

Du 26 au 30 septembre à Pantin

« À travers la musique, les comptines, les chansons, mais aussi les contes et les histoires, les parents retrouvent leur propre enfance, et cela participe à inscrire l'enfant dans la chaîne des générations dont il ne peut être coupé sans préjudice. » Marie-Laure Cadart, médecin et anthropologue, SNMPMI.

[Plus d'informations](#)

**TECHNIQUES D'ANIMATION
D'UN ATELIER D'ÉVEIL MUSICAL**

Du 14 au 18 novembre à Angers

Vous menez des moments de musique avec les enfants et souhaitez mieux comprendre ce que peut être une construction musicale, trouver les mots adaptés à la capacité de compréhension des enfants et être capable d'inventer différentes propositions de jeux musicaux...

[Plus d'informations](#)

APPROCHE DES MODES DE COMMUNICATION MÈRE ENFANTS DANS DIFFÉRENTES CULTURES

Du 14 au 18 novembre à Pantin

Un stage qui permettra de prendre conscience de sa propre culture, de ses modes de transmission et qui favorisera la rencontre de l'autre avec des chansons, des histoires, des instruments de musique. Une formation pour faciliter l'échange avec des familles de diverses cultures pour une prise en charge plus ajustée de l'enfant.

[Plus d'informations](#)

LA MUSIQUE ET LE TOUT-PETIT

Du 14 au 18 novembre à Pantin

Le stage incontournable pour tous les professionnels de l'enfance et les musiciens qui souhaitent faire vivre la musique au quotidien, nourrir leur "boîte à outils" en choisissant instruments, disques et répertoire de qualité et partager leurs expériences.

[Plus d'informations](#)

PHILÉMOI,

LES SCULPTEURS DE SONS

Un collectif d'artistes autour de la sculpture sonore.

EXPOSITION SONORE INTERACTIVE | Tout public



Mettant en jeu plusieurs familles de Sculptures Sonores, l'Espace Interactif attend la main du visiteur pour devenir paysage sonore ; des tout-petits aux plus grands jusqu'aux anciens, chacun ose jouer et baigne alors dans un espace sonore dont il crée lui-même les éléments ; un musicien, un comédien ou un marionnettiste accompagnent découvertes sonores et improvisations de chacun au cœur de l'exposition...

Parmi les nombreuses sculptures sonores récentes, trois familles sont actuellement mises à la disposition et au jeu du public, lors des expositions sonores interactives.

Les Méta-instruments

Sculptures numériques, ces instruments sont joués à distance, sans contact tactile : reliés à une interface informatique, des capteurs analysent les mouvements du corps et des mains, les transformant en sculpture sonore.

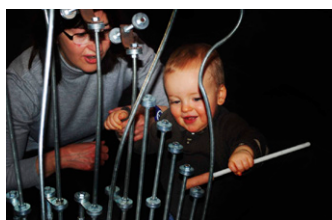


Les Tiges de verre

Interprétation libre du Cristal Baschet dans des matériaux aussi inattendus que l'ardoise ou les douelles de tonneau, ces instruments totalement acoustiques se jouent par frottement des doigts humides sur des tiges de verre.

Les Percussions

Sculptures sonores acoustiques amplifiées par des coupoles, des tonneaux, des cônes ou des calebasses, elles sont jouées, à l'aide de mailloches, en percutant les tiges, disques ou plaques de bois, de métal ou de bronze qui les composent.



SCULPTURES MUSICALES

Découverte et jeu sur les Sculptures Musicales (45 min.)
et Mini-Concert (15 min.)

Petite Enfance, dès 9 mois.

Durée d'une séance : 1h environ.

Jauge : 12 enfants / 8 adultes (maximum par séance)

Plusieurs séances possibles dans une journée.



DE PLANÈTES EN PLANÈTES

Marionnette-concert interactif

Jeune Public, en famille.

Durée du spectacle : 25 min. environ.

Entraînée dans d'improbables chorégraphies lunaires, une curieuse marionnette à fils part à la rencontre des sculpteurs de sons et de leurs troublantes créations sonores...

Sculptures d'ardoise et de bronze à tiges de verre frottées, méta-instruments joués à distance par captation de mouvement, structures de bois et de métal percutées par des baguettes... Les sculptures ont besoin de la main du visiteur pour devenir paysage sonore... Le spectateur devient acteur et, comme un magicien, réveille les sculptures endormies...

Filip Degrott et les membres de la Compagnie PHILÉMOI sont des sculpteurs de sons, préoccupés de lutherie contemporaine qu'ils déclinent en concerts et en expositions. Pétris de l'organologie traditionnelle et des recherches acoustiques des frères Baschet, PHILÉMOI crée de très belles sculptures sonores acoustiques, esthétiques et musicales.

Le public peut découvrir le jeu et le son, de manière simultanée, sans prérequis. Le geste musical est générateur de paysages sonores magiques et inédits.

ACTIVITÉS

- Concerts, Spectacles
- Expositions interactives
- Ateliers sonores
- Arts de la rue
- Conférences
- Action culturelle
- Performances

CONTACT

PHILÉMOI

Les Sculpteurs de Sons

Sylvie Degrott

Tél. : 06 47 44 08 84

sylvie-degrott@orange.fr

www.philemoi.com